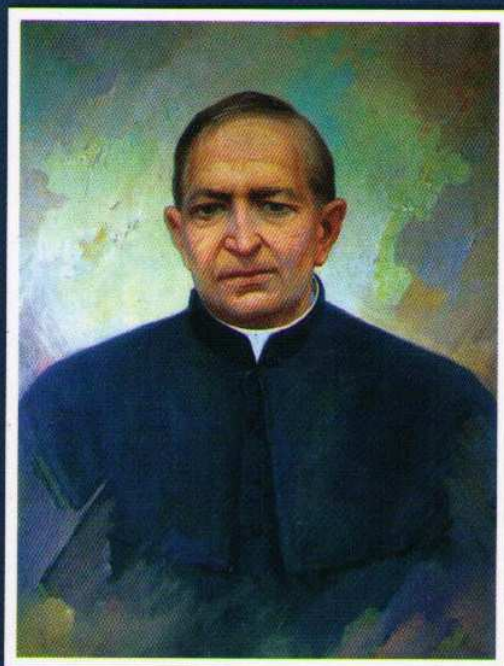


WYCHOWANIE I EDUKACJA

W KONTEKŚCIE SPOŁECZNOŚCI LOKALNEJ



PWSTE w hołdzie swojemu patronowi
bł. ks. Bronisławowi Markiewiczowi

Pod redakcją
Janusza Mierzwy

**UWARUNKOWANIA PROCESU WYCHOWANIA
W ŚWIETLE SUBKULTUR I ŚRODOWISK MŁODZIEŻOWYCH
ZAGROŻONYCH WYKLUCZENIEM SPOŁECZNYM**

Dynamiczne zmiany społeczne determinujące strategie adaptacyjne adolescentów to zagadnienie ważne i aktualne zarówno w kontekście rozwoju społeczno-osobowościowego młodych jednostek jak również kształtu całościowego ładu społecznego. Wytwarzane mechanizmy przystosowawcze przyjmować mogą charakter rozwojowy bądź też ryzykowny, a w skrajnych przypadkach dysfunkcyjny. W związku z tym szczególnie ważną wydaje się być identyfikacja zależności między poszczególnymi zjawiskami wpływającymi na rezultaty procesu adolescencji. Niniejszy artykuł traktować można zatem jako skrótową prezentację relacji między pojęciami i zjawiskami społecznymi takimi jak m.in.: wychowanie (z naciskiem na jeden z najważniejszych elementów procesu wychowania czyli proces transmisji wartości), rodzina, szkoła, subkultura, zachowania dewiacyjne (ryzykowne), nieprzystosowanie społeczne, wykluczenie społeczne.

Główny aspekt analiz zogniskowany jest wokół rodzinnych (strukturalnych i aksjologicznych) oraz szkolnych (szczególnie na linii nauczyciele – uczniowie) uwarunkowań procesu wychowania w zakresie ich wpływu na kreację subkultur młodzieżowych i rozwój zachowań ryzykownych podążających w stronę nieprzystosowania, a w konsekwencji wykluczenia społecznego. Kolejny z podejmowanych problemów to zewnętrzne oddziaływania wychowawcze na grupy subkulturowe i młodzież zagrożoną wykluczeniem społecznym. Trzeci, nierzadko ujmowany skrótowo bądź pomijany w literaturze przedmiotu aspekt stanowią oddziaływania wychowawcze wewnątrz subkultury (głównie aksjologiczne, twórcze i tożsamościowe), podążające w określonych przypadkach w stronę wytwarzania na polu subkultury elementów kapitału społecznego. W związku z powyższym artykuł podzielony został na część teoretyczną, obejmującą wyżej wymienione zakresy analityczne oraz część empiryczną posiadającą charakter weryfikacyjny poprzez prezentację wybranych rezultatów jakościowych badań terenowych warszawskiej subkultury hip-hopowej, a także badań warszawskiej młodzieży zagrożonej marginalizacją/wykluczeniem społecznym¹.

¹ Wnioski z wymienionych autorskich eksploracji empirycznych przedstawione zostały w szerszej perspektywie makrospołecznych danych statystycznych dotyczących zachowań ryzykownych i wykluczenia społecznego dzieci i młodzieży.

Szczegółowe analizy w wyróżnionych zakresach tematycznych winny być poprzedzone zdefiniowaniem pojęć wychowania, subkultury i wykluczenia społecznego, wyznaczających analityczną ramę niniejszego artykułu. Zgodnie z inkluzywną propozycją F. Znanickiego przyjęto, iż wychowanie to społeczna działalność, zogniskowania wokół oddziaływania na jednostkę pełniącą rolę kandydata na członka grupy społecznej. Cel owego działania, warunkujący zamiary i metody stanowi przygotowanie jednostki do stanowiska pełnego członka². Relacje między poszczególnymi stronami procesu wychowania, obejmujące obustronne obowiązki możemy określić stosunkiem wychowawczym³.

W ramach definiowania pojęcia subkultury młodzieżowej zastosowano autorską propozycję definicyjną w obrębie której stwierdzono, iż subkultura to forma społeczna charakteryzująca się postawą opozycji, sprzeciwu bądź kontestacji wobec wybranej części, rzadziej całości systemu społecznego, posiadająca odrębną aksjologię, własne wartości w zakresie percepcji rzeczywistości i definicji sytuacji, które mogą być manifestowane w określonych zachowaniach, aktywności, działalności społecznej, stylu ubioru oraz twórczości artystycznej (przede wszystkim muzycznej)⁴.

W odniesieniu do trzeciego z fundamentalnych dla niniejszego opracowania pojęć przyjęto ujęcie prezentowane przez K. Frieske, stwierdzającego, iż wykluczenie społeczne to alienacja lub niedostateczny udział jednostek lub grup społecznych w szerszym społeczeństwie, w jego głównych obszarach funkcjonowania oraz instytucjach publicznych, które wynikają z ich cech społecznych, jak np. pochodzenia etnicznego, rasowego itp. Jego konsekwencją jest niezdolność osoby lub grupy osób do normalnego funkcjonowania w społeczeństwie oraz jej lub ich wielowymiarowo niekorzystne położenie społeczne⁵.

1. Uwarunkowania procesu wychowania a kreacja i aktywność subkultur

Współczesne wyjaśnienia kreacji subkultur zogniskowane są przede wszystkim wokół problemów konfrontacji różnych systemów wartości na polu środowiska rodzinnego oraz

² F. Znanicki, **Socjologia wychowania**, Warszawa 1973, s. 87-89.

³ Tamże, s. 87.

⁴ Należy również dodać, iż subkultura spełnia funkcję swego rodzaju katalizatora dla zróżnicowanych jednostkowych poszukiwań, właściwych najczęściej dla procesu adolescencji. Stanowi nierzadko rezultat problemów adaptacyjnych związanych z dysfunkcjami na polu struktur pierwotnych. Rolę odgrywają tu rodzina i grupa rówieśnicza, jak również turbulentne środowisko szkolne, czy też brak możliwości zrealizowania aspiracji w ramach panującego systemu społeczno-ekonomicznego.

⁵ K.W. Frieske, **Spółeczne wykluczenie: o nicowaniu pojęć**, w: S. Golinowska, E. Tarkowska, I. Topińska (red.), **Ubóstwo i wykluczenie społeczne. Badania – metody – wyniki**, Warszawa 2005, s. 55-62.

ograniczenia wychowawczej funkcji rodziny. Wśród zmiennych predykcyjnych, uważanych za współcześnie adekwatne, pierwszoplanowymi stają się trzy zakresy tematyczne⁶:

- dychotomiczna konfrontacja aksjologii świata dorosłych i młodych – konflikt w sferze aksjonormatywnej
- erozja więzi rodzinnych (w niektórych przypadkach prowadząca do trwałej separacji między dziećmi i rodzicami, w skrajnych przypadkach następuje całkowity zanik więzi)
- frustracja i poczucie deprivacji wynikające z brak możliwości spełnienia aspiracji⁷

Powyższe zakresy posiadają komplementarny charakter. Międzypokoleniowy konflikt aksjologiczny może prowadzić do erozji więzi rodzinnych⁸. Poczucie deprivacji przy braku możliwości spełnienia aspiracji posiada nierzadko wewnątrzrodzinne konotacje⁹. Ważnym staje się zatem podkreślenie we współczesnych próbach egzemplifikacji znaczenia płaszczyzny aksjologicznej o rodzinnej charakterystyce¹⁰.

Pozytywny model transmisji wartości w rodzinie może ulec dezintegracji w wyniku zarówno endogennych jak i egzogennych czynników – wewnątrzrodzinnych oraz systemowo-strukturalnych¹¹. Powyższe prądy dezintegracyjne osłabiają przede wszystkim wychowawczą funkcję rodziny, przy której transmisja wartości posiada kluczowe znaczenie. Dysfunkcja aksjologiczna, ograniczenie transmisji wartości tworzy lukę normatywną. Taki stan rzeczy warunkowany jest przede wszystkim brakiem rodzicielskiego potwierdzenia wzoru, bądź też postawami sprzecznymi z przekazywanym młodej jednostce wzorem osobowym¹². Analogiczne rezultaty obserwowalne są w perspektywie ogólnospołecznej,

⁶ T. Bąk, **Współczesne uwarunkowania kreacji subkultur młodzieżowych**, Warszawa 2008, s. 239-244.

⁷ Związane nierzadko z determinacjami o pochodzeniu rodzinnym, takimi jak m.in.: dezintegracja środowiska rodzinnego, ubóstwo, zachowania dewiacyjne rodziców w formie patologii.

⁸ Podobnie możliwa jest też erozja warunkowana pozanormatywnymi czynnikami, np. ekonomicznymi.

⁹ Jak również determinacje „zewnątrzne”, pozarodzinne.

¹⁰ Warto w tym miejscu zaakcentować, iż w ujęciu modelowym środowisko rodzinne to właściwe środowisko życia i urzeczywistnienia się człowieka jako osoby, posiada ogromną rolę przy budowie narodowej i państwowej społeczności, łącząc jednostkę ze społeczeństwem, zob. m.in. H. Skorowski, **Moralność społeczna**, Warszawa 1996, s. 50-72, Cz. Strzeszewski, **Katolicka nauka społeczna**, Warszawa 1985, s. 38. Przede wszystkim jednak, w świetle późniejszych motywacji egzystencjalnych stanowi pierwotne miejsce tworzenia, kumulacji, transformacji i gwarantowania jednostce różnego typu wartości. Proces ich transmisji posiada charakter przekazywania wzorów, zob. M. Woś, *Salezjański system wychowania a socjologia wychowania Floriana Znanieckiego*, **Seminare** 21(2005), s. 536. W kontekście prewencyjnej roli rodzinnej aksjologii zob. m.in. B. Łukaszewski, **Wartości w rodzinie w świetle społecznego permisywizmu**, Warszawa 2011, w: J. Mierzwa, G. Pała, **Studium społeczne. Społeczeństwo Kultura Wartości, Rodzina wobec wyzwań współczesności**, Warszawa 2011, s. 64-80.

¹¹ Między wymienionymi polami zachodzi oczywiście współoddziaływanie, podział posiada sens porządkowy.

¹² Por. J. Niewęglowski, *Rodzina podstawowym środowiskiem wychowawczym. Perspektywa chrześcijańska*, **Seminare** 20(2004), s. 403.

makrostrukturalnej poprzez wyłom w sferze normatywnej związany z oddziaływaniem prądów ponowoczesnych. Cechują się one przede wszystkim brakiem przekazywania treściowo określonej moralności i aksjologii oraz ograniczeniem do ogólnych reguł nie naruszających specyficznej koncepcji autonomii jednostki i jej wolnego wyboru¹³. Materialno-ekonomiczno-kulturowe sprzeczności późnego kapitalizmu¹⁴ wpływają na wzrost poczucia deprivacji relatywnej¹⁵. Jednocześnie na płaszczyźnie kulturowej funkcjonuje nakaz konsumpcji o kompulsywnym charakterze. Dominująca, wzorcotwórcza, heteronomiczna rola kultury masowej przyjmowana jest bezrefleksyjnie, w postaci aksjomatu¹⁶.

Związana z przedstawionymi czynnikami niedostateczna internalizacja wartości przekazywanych w rodzinie¹⁷, stanowiących rdzeń wzoru osobowego jednostki rodzi potrzebę poszukiwania wartości alternatywnych. Konflikt na polu indywidualnego systemu wartości jednostki umożliwiany jest poprzez opozycję między wartościami uznawanymi, funkcjonującymi w społeczeństwie i narzucanymi jednostce przez społeczeństwo, a odczuwanymi, które emocjonalnie angażują jednostkę i wydają się jej atrakcyjne lub mają w jej ocenie duże znaczenie¹⁸. Owa sprzeczność może prowadzić do trwałej kontestacji części, rzadziej całości rzeczywistości społecznej¹⁹. Dostrzegalne jest więc tutaj odpowiednie, podatne podłoże do tworzenia bytów subkulturowych. Przede wszystkim na gruncie poszukiwań możliwości niwelowania luki normatywnej dzięki alternatywnym wartościom, postawom i stylom egzystencjalnym.

Zwracając się w stronę problematyki środowiska szkolnego należy stwierdzić, iż wychowawcza funkcja szkoły ograniczana jest poprzez nieprzystawalność przekazywanych wartości do „upłynnionej”, poddawanej permanentnym zmianom rzeczywistości społecznej.

¹³ J. Mariański, **Kryzys moralny czy transformacja wartości? Studium socjologiczne**, Lublin 2001, s. 289, por. m.in. T. Luckmann, **Moral im Alltag. Sinnvermittlung und moralische Kommunikation in intermediären Institutionen**, Gutersloh 1998, s. 222.

¹⁴ Przez U. Becka określone mianem „społeczeństwa ryzyka”. Por. m.in. U. Beck, **Risk Society. Towards a New Modernity**, London 1992, s. 17-51, por. także M. Horkheimer, **Gesammelte Schriften, Autorität und Familie**, Frankfurt nad Menem 1985-1996, t.3, s. 215.

¹⁵ Identyfikowany przez jednostkę lub grupę wzrost (stopniowy lub skokowy) dysharmonii między stanem lub poziomem życia faktycznym (absolutnym) a pożądanym (subiektywnym). Zob. R. Boudon, **Efekt odwrócenia**, Warszawa 2008, s. 164.

¹⁶ Por. m.in. S. Žižek, **Kruchy absolut**, Warszawa 2009, s. 140-142, M. Horkheimer, **Gesammelte Schriften, Materialismus und Moral**, Frankfurt nad Menem 1985-1996, t.3, s. 145-146, tenże, **Krytyka instrumentalnego rozumu**, Warszawa 2007, s. 7.

¹⁷ Należy dodać, iż w wielu przypadkach pomimo zaawansowanego poziomu internalizacji wartości chęć ich eksternalizacji, a więc manifestowania w określonych zachowaniach i postawach osłabiania jest poprzez postawy rodziców sprzeczne z przekazywanym wzorem osobowym.

¹⁸ Por. S. Ossowski, **Konflikty niewspółmiernych skal wartości**, w: **Dziela**, t. III, Warszawa 1966, s. 99, J. Mierzwa, **Akceptacja wartości podstawowych przez młodzież szkolną**, **Seminare** 21(2005), s. 473.

¹⁹ Por. m.in. A. Jawłowska, **Drogi kontrkultury**, Warszawa 1975, s. 7.

Stan napięcia powstaje zatem pomiędzy arbitralnością wzorów społeczno-kulturowych transmitowanych na linii nauczyciel-uczeń, a heteronomią ponowoczesnej kultury masowej. Za jej symptom uchodzić może opisywana przez J. Baudrillarda „symulacyjność zdarzeń”²⁰, sztuczne, rynkowe kreowanie potrzeb konsumpcyjnych wypierające refleksyjną postawę jednostek. Sprzeczność pomiędzy normatywnością przekazywaną w środowisku szkolnym, a szeroko dostępnym jednostce i środowisku rówieśniczemu katalogiem wartościowych medialnie wzorów osobowych²¹ stwarza potrzebę rozładowania napięcia. Tego typu konflikt na polu systemu wartości adolescentów może wzmacniać potencjał subkulturotwórczy, jak również wpływać na skłonność do zachowań dewiacyjnych.

Powyższe analizy teoretyczne umożliwiają konkluzję na polu autorskiego, aksjologiczno-kontestacyjnego ujęcia kreacji grup subkulturowych. Subkultury można więc traktować jako rezultat deficytu aksjologicznego, zarówno na poziomie grup pierwotnych jak i uwarunkowań makrostrukturalnych (często w dużym stopniu sankcjonujących kształt „niższych szczebli”). Miejsce alternatywnej adaptacji jednostek o wspólnej definicji sytuacji powstaje na bazie oddziaływania obowiązującej doktryny ekonomicznej. Pod hasłami racjonalności i pragmatyzmu tworzy ona lukę w sferze normatywnej²². Podstawową rolę odgrywa tu wspomniane „ryzyko” egzystencjalne o charakterze materialno-ekonomicznym, brak możliwości realizacji aspiracji w związku ze stagnacją struktury społecznej oraz konflikty międzypokoleniowe. Obecnie posiadają one wręcz permanentny charakter w związku z progresją prefiguratywności wzorów kulturowych (determinowaną m.in. przez rozwój technologiczny)²³.

Ujmowane jako czynniki konstytutywne subkultur poszukiwania alternatywnych wartości, kontestacja, sprzeciw wobec świata zewnętrznego mogą przybierać nierzadko radykalne, społecznie kontrowersyjne formy. Związane jest to przede wszystkim z zachowaniami dewiacyjnymi dostrzegalnymi podczas powstawania owych grup jak i późniejszej aktywności subkulturowej. W kontekście społecznego odbioru warto dodać, iż właśnie poprzez postawy ryzykowne dość częstym staje się błędne utożsamianie subkultur z patologią społeczną. W związku z tym koniecznym wydaje się być zaakcentowanie

²⁰ Por. J. Baudrillard, **W cieniu milczącej większości**, Warszawa 2006, s. 42-56.

²¹ W. Majkowski wskazuje na częste wykorzystywanie strategii marketingowych oferujących podwyższenie samooceny w oparciu o wspólnotę zbudowaną poprzez „używkę”, zob. W. Majkowski, dz. cyt., **Rodzina polska w kontekście nowych uwarunkowań**, Kraków 2010, s. 53.

²² Brak stałych, percepcyjnych punktów odniesienia utrudnia tożsamościową identyfikację.

²³ Por. M. Mead, **Kultura i tożsamość**, Warszawa 2000, s. 128, P. Rudnicki, **Oblicza buntu w biografiiach kontestatorów**, Wrocław 2009, s. 131.

wychowawczych oddziaływań na polu subkultur, które w określonych przypadkach sprzyjają wytwarzaniu elementów kapitału społecznego²⁴.

Uprawnionym zdaje się być wniosek, iż w przypadku subkultur źródłem funkcjonalnych postaw adaptacyjnych (jednocześnie utylitarnych społecznie) może być przede wszystkim tzw. kontestacja alternatywna²⁵. Jest ona związana z budowaniem własnych struktur ideowych w oparciu o negację danych elementów systemu m.in. poprzez środki wyrazu artystycznego, formy oczyszczenia i zachowania wolnej od dysonansu poznawczego identyfikacji tożsamościowej. Młodzież wyrażająca sprzeciw nieustannie zajęta jest „konfrontowaniem rzeczywistości z prawdą” i „demaskowaniem antagonizmu między ideałem a rzeczywistością”²⁶ wypracowując dzięki temu właściwą sobie aksjologię. Wszystko to w kontrze do „głównego nurtu” obowiązującego systemu normatywnego (przy dążeniu do jego naprawy, reformy, w radykalnych przypadkach obalenia), w ramach grup pozostających na obrzeżach bądź w jasno artykułowanej opozycji do istniejącego systemu społeczno-kulturowego. Należy zauważyć, iż we współczesnych subkulturach kapitału społecznego można poszukiwać przede wszystkim poprzez ich względną spójność i zorganizowanie wokół nieformalnych związków opartych o respektującą normę wzajemności wymianę²⁷ symboli, wartości i interpersonalnego wsparcia. Grupy subkulturowe dostarczają wsparcia poszukującym jednostkom w postaci zaspokojenia potrzeby przynależności. Na gruncie wspólnej definicji sytuacji jednostki otrzymują możliwość odnalezienia „sensu życia”.

2. Uwarunkowania procesu wychowania a nieprzystosowanie i wykluczenie społeczne

W kontekście wpływu poszczególnych uwarunkowań procesu wychowania na nieprzystosowanie i wykluczenie społeczne ważnym staje się zauważenie jasnego, przyczynowo-skutkowego charakteru podejmowanych zagadnień. Chroniczne zachowania

²⁴ Typ idealny kapitału społecznego autorstwa R. Putnama w odniesieniu do subkultur jawi się jako zbyt idealistyczny, w związku z tym trafniejszym empirycznie będzie zastosowanie definicji P. Bourdieu stwierdzającego, iż kapitał społeczny określony jest poprzez całość rzeczywistych i potencjalnych zasobów związanych z mniej lub bardziej zinstytucjonalizowaną siecią stosunków opartych o uznanie i wzajemność, por. D. L. Svartz, V. L. Zolberg, **Introduction: Drawing inspiration from Bourdieu**, w: D. L. Svartz, V. L. Zolberg (red.), **After Bourdieu: Influence, Critique, Elaboration**, Dordrecht 2004, s. 9. Podobnie adekwatne określenie, które zdaniem autora odzwierciedlać może specyfikę działań grup subkulturowych to kategoria „brudnej wspólnoty”, wprowadzona przez A. Podgóreckiego – „powiązania oparte o wspólnotę interesu”, zob. A. Kiersztyn, **Granice brudnej wspólnoty**, w: J. Kwaśniewski, J. Winczorek (red.), **Idee naukowe Adama Podgóreckiego**, Warszawa 2009, s. 181.

²⁵ T. Paleczny, **Kontestacja: Formy buntu we współczesnym społeczeństwie**, Kraków 1997, s. 92.

²⁶ Zob. M. Horkheimer, **Krytyka instrumentalnego rozumu**, Warszawa 2007, s. 124.

²⁷ W ujęciu P. Bourdieu, specyficzne podejście P. Bourdieu do pojęcia wymiany przedstawiają G. Lind, H. Svendsen, G. T. Svendsen, **On the wealth of nations: Bourdieueconomics and social capital**, w: D. L. Svartz, V. L. Zolberg (red.), **After Bourdieu: Influence, Critique, Elaboration**, Dordrecht 2004, s. 239-263.

dewiacyjne młodych jednostek, zwłaszcza te związane z substancjami psychoaktywnymi mogą prowadzić do uzależnienia - wewnętrznego zniewolenia stanowiącego podstawę zachowań kompulsywnych, nawykowych i rytualnych, ograniczających przestrzeń myślową, dążeń, zachowań, postaw i aspiracji²⁸. Zarówno uzależnienia jak też trwałe zaburzenia w zachowaniu związane z innymi postawami dewiacyjnymi wiodą wprost do niedostosowania (nieprzystosowania) społecznego skutkującego trwałą dysfunkcją emocjonalną²⁹.

Spośród rodzinnych uwarunkowań procesu wychowania sprzyjających wystąpieniu sytuacji społecznej ekskluzji młodych jednostek (w ramach skrótowo opisanego wyżej mechanizmu) wymienić można m.in. dezintegrację środowiska rodzinnego, zachowania dewiacyjne rodziców w formie patologii, a także szereg czynników materialno-ekonomicznych, wśród których na pierwszy plan wysuwają się przede wszystkim ubóstwo i bezrobocie. To właśnie czynniki materialno-ekonomiczne poddawane są kompleksowym analizom przez socjologów badających zagadnienie wykluczenia społecznego.

Zdaniem powyższych zjawisko biedy wśród dzieci i młodzieży zapowiada znacznie ostrzejsze nierówności społeczne w przyszłości, ponieważ zmarginalizowana młodzież nie będzie miała możliwości indywidualnego inwestowania we własną przyszłość. Warto przytoczyć w tym miejscu dane świadczące o istnieniu zjawiska tzw. „infantylizacji biedy”³⁰. W 2001 roku udział ludności w wieku 0-17 lat wśród ogółu ludności Polski wynosił 24,1%, udział dzieci wśród ludności biednej był znacznie wyższy, bo wynosił 43,9%³¹. Problemy rozwojowe młodych jednostek zogniskowane są w tym ujęciu analitycznym wokół alokacji rodzinnych zasobów oraz inwestowania w dzieci, czyli w kapitał ludzki. Rodziny posiadające małe, nierzadko niewystarczające zasoby ekonomiczne oraz rodziny dysfunkcyjne w dużo mniejszym stopniu inwestują w dzieci, a tym samym dzieci zarówno w wieku szkolnym, jak i w okresie dorosłości nie osiągają dobrych rezultatów³². Zależności te związane są również z czynnikami środowiskowymi – sąsiedztwem, bezpośrednim otoczeniem rodziny. Zdaniem niektórych badaczy, zamieszkiwanie w homogenicznych, spauperyzowanych, biednych sąsiedztwach wywiera destrukcyjny wpływ na ich mieszkańców. Wysoka stopa biedy

²⁸ Por. E. Kuraciński, *Uzależnienie jako przejaw dewiacji społecznej*, **Seminare** 24(2007), s. 388.

²⁹ B. Urban, **Zaburzenia w zachowaniu a przestępczość młodzieży**, Kraków 2000, s. 18.

³⁰ W. Warzywoda-Kruszyńska, J. Grotowska-Leder, **Bieda wśród dzieci (diagnoza na poziomie globalnym i lokalnym)**, w: **Prawo dziecka do godziwych warunków socjalnych**, Warszawa, Rzecznik Praw Dziecka, 2002, s. 30.

³¹ Tamże.

³² W. Warzywoda-Kruszyńska, **Zjawisko biedy dzieci a zagrożenie wykluczeniem społecznym w przyszłości. Mapa biedy - rozmieszczenie i zakres biedy wśród dzieci na terenie województwa łódzkiego**, źródło internetowe: <http://www.brpd.gov.pl/badaniabiedy.html>, dnia 30.04.2013.

determinuje wyższy wskaźnik umieralności, niską wagę urodzeniową niemowląt oraz złe traktowanie dzieci³³.

Wskazane uwarunkowania sankcjonują poważne problemy w zakresie szkolnego etapu rozwoju społeczno-osobowościowego. Biedne dzieci, z racji konieczności zogniskowania aktywności wokół zaspokojenia potrzeb niższego rzędu nie uczęszczają do dobrych szkół, w skrajnych przypadkach porzucając szkołę całkowicie. Wynika to z faktu, iż w szkole (szczególnie na linii nauczyciele – uczniowie) wymagane są zachowania i postawy odmienne od „naturalnych” w ich domach rodzinnych, pojawia się konieczność dokonania wyboru między szkołą lub rodziną. Zdaniem M. Jacyno „(...) absencja jest główną strategią przeżycia w szkole (raczej szkoły) w przypadku obszarów skrajnego upośledzenia społecznego”³⁴. Rodzice obawiają się oderwania dziecka od kultury rodzinnej, traktują dziecko jako żywiciela, nie dostrzegając przydatności i praktyczności szkolnej wiedzy³⁵.

Jak zauważa E. Tarkowska opisywane wyżej zależności wpływają na „niebezpieczeństwo międzypokoleniowej transmisji warunków, wykluczających jednostki i całe rodziny z różnych form uczestnictwa w życiu zbiorowym, wyrzucających je na margines życia społecznego”³⁶. W tym miejscu warto przytoczyć makrostrukturalne dane statystyczne dotyczące rodzinnych, a także szkolnych uwarunkowań zachowań ryzykownych oraz wykluczenia społecznego dzieci i młodzieży. 59% osób uważających się za marginalizowane żyje w związku małżeńskim, w rodzinach, w typowych gospodarstwach domowych (47% to emeryci i renciści)³⁷, dane te korespondują z informacjami, iż 60% Polaków egzystuje poniżej minimum socjalnego³⁸. W 2008 roku osoby poniżej osiemnastego roku życia stanowiły 34% populacji zagrożonej skrajnym ubóstwem³⁹, a stopa ubóstwa skrajnego wynosiła dla tej

³³ Tamże. Por. dane dot. średniej długości życia na warszawskiej Pradze Północ niższej o 11 lat od średniej ogólnowarszawskiej, źródło internetowe: <http://wiadomosci.wp.pl/kat,112994,title,Chcesz-zyc-dluzej-Przeprowadz-sie-z-Pragi-do-Wilanowa,wid,11983262,wiadomosc.html>, dnia 30.04.2013. Praga Północ od lat 70-tych określana jest w badaniach przez mieszkańców jako „najgorsza” dzielnica Warszawy, na co wpływa tzw. „otoczenie społeczne”. Zob. B. Jałowiecki, *Percepcja przestrzeni Warszawy*, **Studia Regionalne i Lokalne** 2(2000), s. 82, 85.

³⁴ W. Warzywoda-Kruszyńska, **Zjawisko...** dz. cyt., źródło internetowe: <http://www.brpd.gov.pl/badaniabiedy.html>, dnia 30.04.2013.

³⁵ Tamże.

³⁶ E. Tarkowska, **Ubóstwo dzieci w Polsce**, Ekspertyza przygotowana w ramach projektu „EAPN Polska – razem na rzecz Europy Socjalnej”, Warszawa 2010, s. 2. Warto przytoczyć również komentarz W. Warzywody-Kruszyńskiej stwierdzającej, iż międzygeneracyjna transmisja wykluczenia społecznego na niektórych obszarach Polski może stać się bardzo ważnym czynnikiem hamującym ich rozwój, zob. W. Warzywoda-Kruszyńska, **Zjawisko...** dz. cyt., źródło internetowe: <http://www.brpd.gov.pl/badaniabiedy.html>, dnia 30.04.2013.

³⁷ K. Frieske, *Dialog wokół wykluczenia społecznego*, **Dialog** 1(2008), s. 5.

³⁸ R. Szarfenberg, **Ubóstwo i wykluczenie społeczne w Polsce – pomiar, wyjaśnianie, strategie przeciwdziałania**, Warszawa 2012, s. 4.

³⁹ GUS, **Warunki życia ludności w 2004 r.**, Warszawa, 2006, s. 102.

kategorii wieku około 9%⁴⁰. Zgodnie z raportem UNICEF z 2007 roku, pod względem sytuacji materialnej, mierzonej zespołem kilku wskaźników (takich jak odsetek dzieci z rodzin o dochodach niższych niż 50% mediany dla kraju, co najmniej jedna osoba bezrobotna w rodzinie, subiektywne poczucie ubóstwa, brak w domu materiałów edukacyjnych i mniej niż 10 książek), polskie dzieci znajdowały się na ostatnim miejscu wśród 21 krajów rozwiniętych⁴¹. Według szacunków organizacji pozarządowych (NGOs) w bramach, na ulicach czas spędza 300 tys. polskich dzieci, zastosowanie znajduje tu więc wprowadzana przez M. Jędrzejko kategoria „samowychowania”⁴². W sytuacji rozkładu więzi rodzinnych szczególnego znaczenia nabierają kontakty i identyfikacja z grupą rówieśniczą, która może ewoluować w stronę struktur gangowych⁴³. Tendencje te po części zauważalne są w ramach środowiska szkolnego, ich eksploracja i zrozumienie poszczególnych zależności wymaga oczywiście pogłębiających, odpowiednio ukierunkowanych badań empirycznych. Od 2008 roku zanotowano wzrost o 40% przestępstw na terenie szkół, w tym trzykrotny wzrost przestępstw związanych ze znieważeniem nauczyciela, czterokrotny wzrost przestępstw rozbójniczych⁴⁴. 36% warszawskich gimnazjalistów doświadczyło przemocy w szkole, 30% brało udział w bójce, 26% (29% chłopców) przynajmniej raz ubliżało nauczycielowi⁴⁵. W okresie 1999-2010 liczba dziewcząt podejrzewanych o udział w bójce wzrosła o 169%⁴⁶. Przed 13-tym rokiem życia alkoholu spróbowało co trzecie dziecko, upojenie alkoholowe miało w owym czasie za sobą 25% 13-latków⁴⁷.

3. Weryfikacja empiryczna

⁴⁰ GUS, **Sytuacja gospodarstw domowych w 2008 r. w świetle wyników badania budżetów gospodarstw domowych**. Materiał na konferencję prasową w dniu 26 maja 2009 r., Warszawa 2009, s. 12.

⁴¹ UNICEF, Innocenti Research Centre, **Child poverty in perspective: An overview of child well-being in rich countries**, Florence, 2007.

⁴² Źródło internetowe: http://www.rp.pl/artykul/15,444930_Na_osiedlu_dzieci_lgna__do_zlego.html, dnia 30.04.2013.

⁴³ B.Fatyga, G. Fluderska, *Szkic do portretu dzieci ze środowisk społecznie zaniedbanych (na przykładzie średniego miasta)*, **Kultura i Społeczeństwo** 2(1998).

⁴⁴ Źródło internetowe: <http://www.rp.pl/artykul/69745,796284-Horror-w-szkolach.html?p=1>, dnia 30.04.2013.

⁴⁵ K. Ostaszewski, A. Rustecka-Krawczyk, M. Wójcik, Raport dla szkół i władz oświatowych Warszawy, **Czynniki chroniące i czynniki ryzyka związane z zachowaniami problemowymi warszawskich gimnazjalistów: klasy I-II**, Warszawa 2009, s. 28.

⁴⁶ Dane statystyczne Komendy Głównej Policji, zob. także m.in. Kancelaria Senatu, **Agresja i przemoc w szkołach**, Warszawa 2012, s. 11.

⁴⁷ Źródło internetowe: <http://tvp.info/informacje/polska/co-piaty-jedenastolatek-pije-piwo/6908239>, dnia 30.04.2013.

Autorską płaszczyzną weryfikacji empirycznej w odniesieniu do wyżej przedstawionych danych makrostrukturalnych stanowią wybrane rezultaty następujących projektów badawczych:

- Jakościowe badania terenowe warszawskiej subkultury hip-hopowej
- Relacje z otoczeniem – czynniki rozwoju i czynniki ryzyka – studium przypadku na przykładzie podopiecznych Fundacji „Naszym Dzieciom”

W ramach pierwszego z wyróżnionych procesów badawczych w 2011 roku przeprowadzono 33 wywiady indywidualne-pogłębione (IDI) z przedstawicielami warszawskiej subkultury hip-hopowej w wieku 16-28 lat, 11 wywiadów narracyjno-biograficznych z publicznymi przedstawicielami warszawskiej subkultury hip-hopowej (liderami subkulturowymi) w wieku 26-34 lata, zogniskowany wywiad grupowy (FGI) z 13 osobami w wieku 13-20 lat, przeanalizowano także 280 utworów muzycznych autorstwa subkulturowych liderów⁴⁸. W poniższej prezentacji skupiono się na komplementarnych względem analiz zawartych w poprzednich punktach opracowania zagadnieniach zakresu procesu transmisji wartości w rodzinie (w tym kontroli rodzicielskiej), spójności owego procesu, oddziaływania grupy rówieśniczej w zakresie ich wpływu na występowanie i skłonność do zachowań dewiacyjnych, a także roli aktywności twórczej na polu subkultury.

W procesie transmisji wartości w obrębie badanej próby zdecydowanie przeważa rola matki jako podmiotu socjalizującego, co zauważalne jest zarówno w rodzinach niepełnych jak i zintegrowanych. Postać matki występuje w deklaracjach większości przedstawicieli badanej próby jako wzorzec aksjologiczny⁴⁹. Rola ojca w podstawowej grupie respondentów sytuowana jest przede wszystkim pejoratywnie, głównie poprzez nieobecność w procesie wychowania i brak zainteresowania rodziną. Wedle deklaracji osób pochodzących z rodzin dysfunkcyjnych (w ich przypadku transmisja wartości posiada amorficzny charakter⁵⁰) często to właśnie zachowania ojców związane z ryzykownym spożywaniem alkoholu (w tym alkoholizmem), w kilku przypadkach agresją (w tym stosowaniem przemocy fizycznej i psychicznej w procesie wychowania) doprowadziły do rozkładu środowiska rodzinnego. Przy

⁴⁸ Zauważając zróżnicowanie aktywności na polu subkultury hip-hopowej zwrócono się w stronę jej najpopularniejszego przejawu, a więc muzyki rap. W związku z tym badania obejmowały raperów, DJ'ów, producentów, realizatorów studyjnych.

⁴⁹ Jedynie w nielicznych przypadkach, w rodzinach dysfunkcyjnych rola matki sytuowana jest pejoratywnie m.in. z racji skrajnie restrykcyjnej kontroli rodzicielskiej, zachowań agresywnych, ryzykownego spożywania alkoholu.

⁵⁰ Nierzadko koreluje to z niskim statusem materialnym rodzin. W ich obrębie występują zachowania dewiacyjne rodziców w formie patologii – alkoholizm, przemoc domowa (w tym psychiczna), w skrajnych przypadkach chroniczne maltretowanie fizyczne oraz psychiczne (dzieci i innych członków rodziny) skutkujące interwencjami kuratorskimi, odebraniem praw rodzicielskich i umieszczeniem dzieci w domu dziecka.

braku transmisji wartości w relacjach rodzicielsko-wychowawczych kompleksy normatywne przekazywane są przez tzw. znaczących innych w postaci rodzeństwa, dziadków i innych członków rodziny. Transmisja wartości w relacjach ze znaczącymi innymi związana jest zarówno z ukierunkowującymi, pouczającymi rozmowami – „(...) siostra zawsze starała się przedstawić mi rzeczywistość obiektywnie (...) starała się przedstawić mi takie podstawowe wartości”⁵¹, jak również całościowym wypełnianiem luki wychowawczej – „(...) babcia wzięła mnie pod swoje skrzydła, ona mnie wychowała, ona była moją matką tak naprawdę. Dziadek był jedynym mężczyzną w domu i traktowałem go też trochę jak ojca”⁵². Koherentny wymiar aksjologii rodzinnej ograniczany jest poprzez dezintegrację środowiska rodzinnego – „normatywną” dla całości badanej próby obecność rozwodów, separacji, determinującą w konsekwencji niezaspokojenie pełni potrzeb emocjonalnych na polu tejże funkcji rodziny⁵³. Podsumowując należy stwierdzić, iż na występowanie i skłonność do zachowań dewiacyjnych na polu subkultury może wpływać nieodpowiedni, doraźny charakter transmisji wartości, a nie całkowity brak, którego ani razu nie stwierdzono.

Kontrola rodzicielska w większości badanej próby nie ogranicza wpływu czynników społeczno-przestrzennych związanych z obecnością zachowań dewiacyjnych na polu grupy rówieśniczej w miejscu zamieszkania, a także otoczeniu rodziny. Większość badanych przedstawia oddziaływanie kontroli rodzicielskiej jako niedostateczne⁵⁴, co weryfikowane jest pozytywnie nie tylko poprzez bezpośrednie wypowiedzi ale również porównanie zakresu zachowań dewiacyjnych jednostek deklarujących różny zakres kontroli. Wielu badanych podkreśla źródło niedostatecznej kontroli tkwiące ich zdaniem w dezintegracji środowiska rodzinnego, zgodnie z następującymi wypowiedziami - „na pewno gdyby mój ojciec nie zmarł to by było tak, że on byłby przeciwny (...) na pewno śmierć ojca też mnie trochę zdemoralizowała”⁵⁵, „do 13 roku życia moja mama była wręcz idealnym rodzicem (...) od 13 roku życia kontrolę nade mną miałem tylko ja”⁵⁶. W podgrupie osób deklarujących prewencyjny charakter kontroli rodzicielskiej dominują opinie, iż zaawansowany poziom kontroli sprawowanej przez rodziców połączony z otwartą, pomocną postawą ograniczył oddziaływanie grupy rówieśniczej w miejscu zamieszkania i pozytywnie wpłynął na

⁵¹ Sebastian „Jogi”, lat 21.

⁵² Borek, lat 20.

⁵³ W badaniach pilotażowych z rodzin niepełnych pochodziły 4 z 5 osób, w podstawowej części próby badawczej 16 z 28 osób, w grupie liderów subkulturowych 6 z 11 osób.

⁵⁴ Należy jednocześnie dodać, iż w niektórych rodzinach dysfunkcyjnych oddziaływania kontrolne można określić jako skrajnie restrykcyjne, w określonych przypadkach związane również z przemocą domową wobec dzieci, zarówno fizyczną jak i psychiczną.

⁵⁵ Olo, lat 17.

⁵⁶ Tony, lat 23.

indywidualny potencjał rozwojowy. Wypowiedzi wypierające odpowiedzialność rodziców za inicjację dewiacyjną dzieci oraz krytykujące oddziaływanie restrykcyjnej kontroli rodzicielskiej falsyfikowane są zaawansowanym poziomem zachowań dewiacyjnych autorów wypowiedzi⁵⁷. W związku z tym należy stwierdzić, iż niedostateczna kontrola rodzicielska wpływa na występowanie i skłonność do zachowań dewiacyjnych.

Powyższy wniosek koreluje z wnioskami z analiz spójności procesu transmisji wartości, opartych o dwa podstawowe parametry procesu spójności – postawy rodziców związane z przekazywanym wzorem osobowy oraz internalizację wartości. Postawy rodziców sprzeczne z przekazywanym wzorem osobowym określić można jako normatywne dla całej podstawowej grupy badanych. Wymienić należy przede wszystkim wszelkie zachowania i postawy ojca determinujące pogorszenie relacji wewnątrzrodzinnych, rozkład środowiska rodzinnego, a nierzadko jego trwałą dezintegrację. Wśród nich zdecydowanie najczęściej wymieniane jest nadużywanie alkoholu (w tym alkoholizm) oraz zachowania agresywne i stosowanie przemocy w procesie wychowania (co w wielu przypadkach określić można jako długotrwałą przemoc domową)⁵⁸. Trafnie obrazują to następujące deklaracje – „(...) agresywne zachowania były, starszy lubił się napić, a jak się napił to już...”⁵⁹, „Mój ojciec mówił, że nigdy na mnie ręki nie podniesie i nie można podnosić ręki na dzieci bo to zło i tak dalej. No i kiedyś mu tak odpysknąłem, że tak mi przypieprzył, że zaraz na czworakach się przewróciłem na drugą stronę (...) tak ładnie mi skrócił język”⁶⁰. Postawy rodziców sprzeczne z przekazywanym wzorem osobowym osłabiają chęć eksternalizacji uwewnętrznionych przez jednostki wartości (internalizacja wartości w obrębie badanej próby posiada zaawansowany charakter), otwierając jednocześnie pole oddziaływania grupy rówieśniczej.

Badani zgodnie przyznają, iż to na polu grupy rówieśniczej doszło do tzw. inicjacji dewiacyjnej. To właśnie kontakt z grupą rówieśniczą (w miejscu zamieszkania oraz środowisku szkolnym) jest głównym czynnikiem wpływu na późniejsze zachowania dewiacyjne badanych. Zakres ryzykownych zachowań przedstawicieli warszawskiej subkultury hip-hopowej obejmuje ryzykowne spożywanie alkoholu, zażywanie narkotyków,

⁵⁷ Zaprezentowana specyfika wnioskowania odpowiada metodzie standaryzowania kontekstu, obiektywizacji indywidualnych czynników poznania rzeczywistości. Por. S. Amsterdamski, **Między historią a metodą**, Warszawa 1983, s. 51.

⁵⁸ Na marginesie powyższych, dominujących tendencji zauważalne są także następujące zachowania i postawy sprzeczne z przekazywanym wzorem osobowym: palenie papierosów przez rodziców przy jednoczesnym deklarowaniu szkodliwości owego nałogu, alkoholizm matki, ryzykowne spożywanie alkoholu przez macochę, spożywanie alkoholu przez rodziców podczas rozmów wychowawczych z dziećmi.

⁵⁹ Jerzy „Dżejson”, lat 22.

⁶⁰ Cezary „CBR”, lat 22.

w pojedynczych przypadkach prowadzące do trwałego uzależnienia (przede wszystkim marihuany, haszyszu ale także amfetaminy, kokainy, LSD, grzybów halucynogennych, ecstasy), zachowania przestępcze w postaci kradzieży (w tym rozbójniczych) i handlu narkotykami, hazard, zachowania agresywne takie jak bójki, również na tle kibicowskim, w związku z meczami piłkarskimi oraz subkulturowym, w związku z antagonizmami pomiędzy poszczególnymi subkulturami, pobicia (w tym dwukrotne usiłowanie zabójstwa), ryzykowne kontakty seksualne, wycofanie w postaci stanów depresyjno-lękowych. W pojedynczych przypadkach niektóre z wymienionych postaw ryzykownych skutkowały bądź też były dodatkowo zdeterminowane pobytami w domach dziecka i zakładach poprawczych.

Największy zakres zachowań dewiacyjnych zauważalny jest wśród jednostek deklarujących zaawansowane oddziaływanie grupy rówieśniczej, nierzadko zastępujące socjalizacyjną funkcję rodziny. W większości przypadków dostrzegalna jest jednocześnie opozycja między negatywnie ocenianą grupą rówieśniczą – związaną z czynnikami społeczno-przestrzennymi, często przypadkową w swoim składzie, a pozytywnie wartościowaną grupą subkulturową – budowaną świadomie w oparciu o aktywność twórczą i wspólną definicję sytuacji. Powyższa zależność otwiera możliwość analizy prospołecznego potencjału warszawskiej subkultury hip-hopowej.

W tym kontekście należy stwierdzić, iż zakres działalności prospołecznej zwiększa się wprost proporcjonalnie do pozycji w hierarchii subkulturowej, a także zdobytego doświadczenia w aktywności twórczej na polu muzyki rap (największy wśród liderów subkulturowych). Wraz ze wzrostem indywidualnego znaczenia aktywności twórczej (jej profesjonalizacją, instytucjonalizacją) zmniejsza się oddziaływanie wartości hedonistycznych (ograniczających zachowania i postawy prospołeczne), następuje wyjście poza ściśle subkulturowe, hermetyczne wzorce percepcji. Zachowania i postawy prospołeczne wykraczające poza ramy subkultury przybierają zinstytucjonalizowaną formę w postaci tworzenia i wspierania organizacji trzeciosektorowych. Rozwój prospołecznego potencjału warszawskiej subkultury hip-hopowej w zależności od pozycji w hierarchii subkulturowej trafnie obrazują następujące wypowiedzi młodych przedstawicieli - „Czasem, gdyby nie hip-hop, to bym nie miał po co żyć”⁶¹, „(...) ja mogę tego się nauczyć (...) oni przekazują ludziom, żeby nie popełnili tego samego błędu co oni”⁶², a także liderów – „(...) mi się wydaje, że potrafię napisać taką odezwę do młodego człowieka, żeby w młodym wieku już

⁶¹ Mateusz, lat 20.

⁶² Adrian, lat 17.

zrozumiał to, co ja rozumiałem dzisiaj, i nie tracił czasu”⁶³, „(...) stwierdziliśmy, że fajnie by było coś zrobić, wiesz, że jeżeli mamy jakiś tamo posłuch, to fajnie coś zrobić jeszcze. No i stwierdziliśmy, że zrobimy to stowarzyszenie Spoko Dzieciak”⁶⁴.

Zaprezentowane wyżej rezultaty badań warszawskiej subkultury hip-hopowej korespondują ze wstępnymi wynikami eksploracji w ramach procesu badawczego „Relacje z otoczeniem – czynniki rozwoju i czynniki ryzyka – studium przypadku na przykładzie podopiecznych Fundacji „Naszym Dzieciom”⁶⁵ prowadzonego w środowisku młodzieży z warszawskiego osiedla Jelonki (dzielnica Bemowo), zagrożonej wykluczeniem społecznym. Podstawowa próba badawcza obejmowała 69 osób w wieku 14-22 lata, przebadanych za pomocą ankiety face-to-face, kwestionariusz zawierał modelowo wyróżnione płaszczyzny relacji adolescenta z otoczeniem, a także eksploracyjne pytania otwarte. Celem uściślenia pomiaru przeprowadzano także zogniskowany wywiad grupowy (FGI) z 11 osobami wyselekcjonowanymi z głównej próby badawczej.

Analiza danych pozyskanych w ramach wstępnej części procesu badawczego umożliwia wyprowadzenie następujących wniosków:

- czynniki ryzyka dewiacyjnego zauważalne są zarówno w wymiarze instytucjonalnym – agend socjalizujących: rodzina – już na etapie jej dezintegracji, szkoła – poprzez dysfunkcje w relacjach uczeń – nauczyciel, a także brak instytucjonalnej organizacji czasu wolnego⁶⁶ jak i na poziomie grupy rówieśniczej (co związane jest bezpośrednio z okresem adolescencji, a także m.in. z wypełnianiem luki na polu organizacji czasu wolnego, ewentualnie z brakami w zakresie transmisji wartości w rodzinie i ich kompensacją w ramach interakcji rówieśniczych, wpływem tzw. znaczących innych)
- czynniki rozwoju społeczno-osobowościowego nie są natomiast zauważalne na poziomie instytucjonalnym – agend socjalizujących, dostrzec można je na poziomie grupy rówieśniczej o oddziaływaniu subkulturyzującym, zogniskowanym wokół wspólnych zainteresowań, a także epizodycznie w zakresie zainteresowań ściśle indywidualnych

Zarówno makrostrukturalne dane statystyczne jak i autorskie eksploracje badawcze wskazują jasno na postępujący rozkład wychowawczych funkcji w zakresie podstawowych

⁶³ Vienio, lat 34.

⁶⁴ Numer Raz, lat 33.

⁶⁵ Projekt badawczy prowadzony wraz z mgr D. Kucińskim (Instytut Socjologii UKSW), realizowany przez pedagogów/wychowawców związanych z Fundacją „Naszym Dzieciom” od czerwca 2012 roku.

⁶⁶ Zauważalny w ramach odpowiedzi na pytanie otwarte - „w jaki sposób spędzasz czas wolny w szkole (np. między lekcjami)?”.

instytucji wychowania takich jak przede wszystkim rodzina i szkoła. Rozwój czynników ryzyka umożliwiany jest poprzez brak instytucjonalnej reakcji, swoistą instytucjonalną inercję. Podstawowy postulat aplikacyjny związany jest zatem z wypełnianiem powstałej luki w oparciu o instytucjonalizację czynników nieformalnych (m.in. aktywność twórcza, zainteresowania, pasje, relacje interpersonalne oparte o normę wzajemności, wsparcie, bezinteresowną pomoc) wpływających na rozwój społeczno-osobowościowy jednostek, działania prospołeczne, a w konsekwencji wytwarzanie elementów kapitału społecznego⁶⁷.

W artykule wykorzystano fragmenty pracy doktorskiej „Subkulturowa dewiacja w kontekście aksjologii domu rodzinnego. Studium socjologiczne na przykładzie warszawskiej subkultury hip-hopowej”.

BIBLIOGRAFIA/BIBLIOGRAPHY

1. BAUDRILLARD J., *W cieniu milczącej większości*, Warszawa 2006.
2. BĄK T., *Współczesne uwarunkowania kreacji subkultur młodzieżowych*, Warszawa 2008.
3. BECK U., *Risk Society. Towards a New Modernity*, London 1992.
4. BOUDON R., *Efekt odwrócenia*, Warszawa 2008.
5. FATYGA B., FLUDERSKA G., *Szkic do portretu dzieci ze środowisk społecznie zaniedbanych (na przykładzie średniego miasta)*, *Kultura i Społeczeństwo* 2(1998).
6. FRIESKE K., *Dialog wokół wykluczenia społecznego*, *Dialog* 1(2008), s. 5.
7. FRIESKE K.W., *Społeczne wykluczenie: o nicowaniu pojęć*, w: GOLINOWSKA S., TARKOWSKA E., TOPIŃSKA I. (red.), *Ubóstwo i wykluczenie społeczne. Badania – metody – wyniki*, Warszawa 2005.
8. GUS, *Sytuacja gospodarstw domowych w 2008 r. w świetle wyników badania budżetów gospodarstw domowych*. Materiał na konferencję prasową w dniu 26 maja 2009 r., Warszawa 2009. s. 12.
9. GUS, *Warunki życia ludności w 2004 r.*, Warszawa, 2006, s. 102.
10. HORKHEIMER M., *Gesammelte Schriften, Autorität und Familie*, Frankfurt nad Menem

⁶⁷ Możliwy do spełnienia przede wszystkim poprzez państwowe wspieranie działalności organizacji trzeciego sektora (NGOs). Owa działalność nie zastąpi jednak w pełni „tradycyjnych” instytucji wychowania, jak wskazuje J. Mierzwa wychowaniem „(...) winni zająć się katecheci, pedagodzy, politycy i naukowcy. Powinny je rozwijać podmioty zajmujące się procesem socjalizacji i wychowaniem, a więc: rodzina, szkoła, środowiska zawodowe, partie polityczne, Kościoły oraz środki masowego oddziaływania”, zob. J. Mierzwa, *Akceptacja wartości podstawowych przez młodzież szkolną*, *Seminare* 21(2005), s. 489.

- 1985-1996, t.3.
11. HORKHEIMER M., *Gesammelte Schriften, Materialismus und Moral*, Frankfurt nad Menem 1985-1996, t.3.
 12. HORKHEIMER M., *Krytyka instrumentalnego rozumu*, Warszawa 2007.
 13. JAŁOWIECKI B., *Percepcja przestrzeni Warszawy*, *Studia Regionalne i Lokalne* 2(2000), s. 82, 85.
 14. JAWŁOWSKA A., *Drogi kontrkultury*, Warszawa 1975.
 15. Kancelaria Senatu, *Agresja i przemoc w szkołach*, Warszawa 2012, s. 11.
 16. KIERSZTYN A., *Granice brudnej wspólnoty*, w: KWAŚNIEWSKI J., WINCZOREK J. (red.), *Idee naukowe Adama Podgóreckiego*, Warszawa 2009, s. 181.
 17. KURACIŃSKI E., *Uzależnienie jako przejaw dewiacji społecznej*, *Seminare* 24(2007), s. 388.
 18. LIND G., SVENDSEN H., SVENDSEN G. T., *On the wealth of nations: Bourdieueconomics and social capital*, w: SVARTZ D. L., ZOLBERG V. L. (red.), *After Bourdieu: Influence, Critique, Elaboration*, Dordrecht 2004, s. 239-263.
 19. LUCKMANN T., *Moral im Alltag. Sinnvermittlung und moralische Kommunikation in intermediären Institutionen*, Gutersloh 1998.
 20. ŁUKASZEWSKI B., *Wartości w rodzinie w świetle społecznego permissywizmu*, Warszawa 2011, w: MIERZWA J., PALA G., *Studium społeczne. Społeczeństwo Kultura Wartości, Rodzina wobec wyzwań współczesności*, Warszawa 2011, s. 64-80.
 21. MAJKOWSKI W., *Rodzina polska w kontekście nowych uwarunkowań*, Kraków 2010.
 22. MARIŃSKI J., *Kryzys moralny czy transformacja wartości? Studium socjologiczne*, Lublin 2001.
 23. MEAD M., *Kultura i tożsamość*, Warszawa 2000.
 24. MIERZWA J., *Akceptacja wartości podstawowych przez młodzież szkolną*, *Seminare* nr 21, Warszawa 2005, s. 473, 489.
 25. NIEWĘGŁOWSKI J., *Rodzina podstawowym środowiskiem wychowawczym. Perspektywa chrześcijańska*, *Seminare* nr 20, Warszawa 2004, s. 403.
 26. OSSOWSKI S., *Konflikty niewspółmiernych skal wartości*, w: *Dzieła*, t. III, Warszawa 1966, s. 99.
 27. OSTASZEWSKI K., RUSTECKA-KRAWCZYK A., WÓJCIK M., *Raport dla szkół i władz oświatowych Warszawy, Czynniki chroniące i czynniki ryzyka związane z zachowaniami problemowymi warszawskich gimnazjalistów: klasy I-II*, Warszawa 2009.

28. OSTASZEWSKI K., RUSTECKA-KRAWCZYK A., WÓJCIK M., *Raport dla szkół i władz oświatowych Warszawy, Czynniki chroniące i czynniki ryzyka związane z zachowaniami problemowymi warszawskich gimnazjalistów: klasy I-II*, Warszawa 2009, s. 28.
29. P. Rudnicki, *Oblicza buntu w biografjach kontestatorów*, Wrocław 2009
30. PALECZNY T., *Kontestacja: Formy buntu we współczesnym społeczeństwie*, Kraków 1997.
31. SKOROWSKI H., *Moralność społeczna*, Warszawa 1996.
32. STRZESZEWSKI CZ., *Katolicka nauka społeczna*, Warszawa 1985.
33. SVARTZ D. L., ZOLBERG V. L., *Introduction: Drawing inspiration from Bourdieu*, w: SVARTZ D. L., ZOLBERG V. L. (red.), *After Bourdieu: Influence, Critique, Elaboration*, Dordrecht 2004, s. 9.
34. SZARFENBERG R., *Ubóstwo i wykluczenie społeczne w Polsce – pomiar, wyjaśnianie, strategie przeciwdziałania*, Warszawa 2012.
35. TARKOWSKA E., *Ubóstwo dzieci w Polsce*, Ekspertyza przygotowana w ramach projektu „EAPN Polska – razem na rzecz Europy Socjalnej”, Warszawa 2010, s. 2.
36. UNICEF, Innocenti Research Centre, *Child poverty in perspective: An overview of child well-being in rich countries*, Florence, 2007.
37. URBAN B., *Zaburzenia w zachowaniu i przestępczość młodzieży*, Kraków 2000
38. WARZYWODA-KRUSZYŃSKA W., GROTOWSKA-LEDER J., *Bieda wśród dzieci (diagnoza na poziomie globalnym i lokalnym)*, w: *Prawo dziecka do godziwych warunków socjalnych*, Warszawa, Rzecznik Praw Dziecka, 2002, s. 30.
39. WOŚ M., *Salezjański system wychowania a socjologia wychowania Floriana Znanieckiego*, Seminare nr 21, Warszawa 2005, s. 536.
40. ZNANIECKI F., *Socjologia wychowania*, Warszawa 1973.
41. Źródło internetowe: <http://tvp.info/informacje/polska/co-piaty-jedenastolatek-pije-piwo/6908239>, dnia 30.04.2013.
42. Źródło internetowe: <http://www.brpd.gov.pl/badaniabiedy.html>, dnia 30.04.2013.
43. Źródło internetowe: http://www.rp.pl/arttykul/15,444930_Na_osiedlu_dzieci_lgna__do_zlego.html, dnia 30.04.2013.
44. Źródło internetowe: <http://www.rp.pl/arttykul/69745,796284-Horror-w-szkolach.html?p=1>, dnia 30.04.2013.

45. ŽIŽEK S., *Kruchy absolut*, Warszawa 2009.

Słowa kluczowe: wychowanie, subkultura, młodzież, rodzina, wartości, dewiacja, zachowania ryzykowne, wykluczenie społeczne

Keywords: upbringing, subculture, youth, family, values, deviance, risky behavior, social exclusion

Abstrakt: Artykuł dotyka w aspekcie podstawowym kwestii rodzinnych (strukturalnych i aksjologicznych) oraz szkolnych (szczególnie na linii nauczyciele – uczniowie) uwarunkowań procesu wychowania w zakresie ich wpływu na kreację subkultur młodzieżowych i rozwój zachowań ryzykownych podążających w stronę nieprzystosowania, a w konsekwencji wykluczenia społecznego. Kolejny podejmowany problem to zewnętrzne oddziaływania wychowawcze na grupy subkulturowe i młodzież zagrożoną wykluczeniem społecznym. Trzeci, nierzadko ujmowany skrótowo bądź pomijany w literaturze przedmiotu aspekt stanowią oddziaływania wychowawcze wewnątrz subkultury (głównie aksjologiczne, twórcze i tożsamościowe), podążające w określonych przypadkach w stronę wytwarzania na polu subkultury elementów kapitału społecznego. W związku z powyższym artykuł podzielony został na część teoretyczną, obejmującą wyżej wymienione zakresy analityczne oraz część empiryczną posiadającą charakter weryfikacyjny poprzez prezentację wybranych rezultatów jakościowych badań terenowych warszawskiej subkultury hip-hopowej, a także badań warszawskiej młodzieży zagrożonej marginalizacją/wykluczeniem społecznym. Wyniki i wnioski z wyżej wymienionych autorskich eksploracji empirycznych przedstawione zostały w szerszej perspektywie makrospołecznych danych statystycznych dotyczących zachowań ryzykownych i wykluczenia społecznego dzieci i młodzieży.

Wykaz skrótów: NGOs – Non-governmental organizations – organizacje pozarządowe

Nota o autorze: dr Bartosz Łukaszewski, Instytut Socjologii UKSW. Główny kierunek zainteresowań autora to analiza dewiacji, subkultur i środowiska rodzinnego w świetle przemian „postindustrialnych”. Animator społeczno-muzyczny w Fundacji „Naszym Dzieciom”, realizator nagrań w Studiu Projekt Fundacji „Naszym Dzieciom”.

